

Power 99 Pro

User Manual

Thank you for choosing MOMAN product. Please read this manual carefully before use and follow all instructions mentioned herein.

Tips for Battery Maintenance

Moman Power 99 Pro is made with eight units of Grade-A 18650 battery cells runs under BMS chips (Battery Management System). It is perfectly safe with Over Charge/Discharge, Over Current/Voltage, Over Heat and Short Circuit protection.

With Unique Balance Cell Algorithm, each battery cell is tuned to same voltage level during charging /discharging process to ensure a long recycle life. Please follow the below instructions to better extend the longevity of Moman Power 99 Pro:

1. Please Store the battery at temperatures between 5 °C and 20 °C (41 °F and 68 °F).

2. The battery will provide a best recycle life keeping between 10% to 90% capacity, please remain more than 50% of power when stored or unused for an extended period and do not always charge to 100%

3. The runtime of your battery will vary depending on the powered devices and the applications that you run, you may also refer to the remaining percentage of the battery to get an accurate assumption of time.

4. Consider replacing the battery with a new one if you note either of the following conditions:

- The battery runtime drops below 80% compare to original runtime.
- The charge time of battery increases significantly for more than 50%.

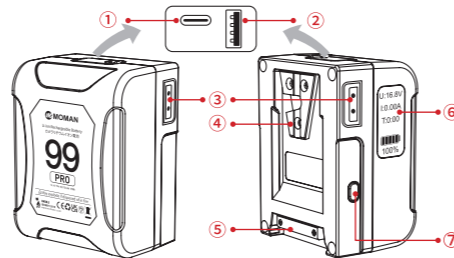
5. If the battery is stored or otherwise unused for an extended period, be sure to follow the storage instructions in this manual.

• Charge or discharge the battery to approximately 50% of capacity before storage.

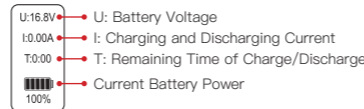
• Charge the battery to approximately 50% of capacity at least once every six months.

• Store the battery at temperatures between 5 °C and 20 °C (41 °F and 68 °F).

Appearance



- ① USB-C Input&Output
- ② USB-A Output
- ③ D-tap Input&Output
- ④ V-Mount
- ⑤ BP Electrode Interface
- ⑥ OLED Screen
- ⑦ Switch Button



* Notice about Remaining Time

• The Remaining Time is calculated based on current of all gears powered by the battery, the algorithm will capture data every 100ms and average the result in last few seconds.

• The predicted Remaining Time is accurate given stable current, you may check the time again by pressing the switch button after adding/removing gears.

• The deviation of the Remaining Time could be significant if the battery has power lower than 10% or more than 90%, please also refer to the remaining percentage to get an accurate assumption of time.

Charging Instructions

Charging through Electrode interfaces

It is recommended to use professional V-Mount charger to charge this battery.

Charging through D-Tap

It is recommended to use professional charger to charge through the D-TAP interface. Please note that the positive and negative poles of the D-TAP interface should not be reversed when charging.

Charging through USB-C

It is recommended to use 65W charger with PD protocol to minimize the charging time.

Discharge Instructions

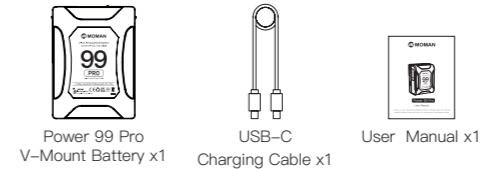
• It is recommended to use in the temperature of 0~40°C to ensure the best performance of the battery.

• D-Tap outputs DC 14.8V, maximum output 216W While the battery is used on the camera, it can also output 14.4V DC to power other devices such as interview lights.

• Standard USB outputs DC 5V 2A, maximum output 10W.

• USB-C outputs DC 20V(max), maximum output 65W.

Package List



Specifications

Voltage	14.4V	
Capacity	99Wh,6875mAh	
Output Power	BP	14.4V = 15A (Max)
	D-TAP	14.4V = 15A (Max)
		5V / 9V / 12V / 20V(Max) = 3.25A, 65W
		Protocol: 1.BC1.2, IOS and SAMSUNG 2.QC2.0, QC3.0, QC3+ 3.FCP, SCP, AFC, VOOC 4.PD3.0
	USB	5V = 2.1A
Dimensions	73mm*55mm*100mm	
Weight	540g	

Warranty

Warranty rules

- From the date of purchase, the product will be warranted for two years for any problem related to product quality.
- You may contact the retailer for refund or replacement if you are not satisfied of the performance of the product within 30 days from the date of purchase.

Please note the following circumstances are not within the scope of free maintenance.

- Product malfunction or damage caused by failure to install, use, maintain or store according to the instructions.
- Product damage caused by disassembly / maintenance without authorization.
- The warranty period has expired.
- Product damage due to force majeure factors (such as earthquake, flood, fire, lightning strike, etc.) or artificial damage.

Disclaimer

Moman (UK) Limited will not take responsibility for product damages or accidents caused by product due to users' misuse behavior such as overheating, short circuit intentionally, dispose of in fire, etc..

Moman (UK) Limited

Unit 25 Basepoint Business Centre, Aviation Park, West Christchurch, United Kingdom BH23 6NX

www.momanpower.com

@MomanGlobal

https://moman.co/youtube



Power 99 Pro

日本語取扱説明書

MOMAN 製品をお買い上げて誠にありがとうございます。お使いになる前に必ずこの取扱説明書をお読みください。

バッテリーのメンテナンス方法

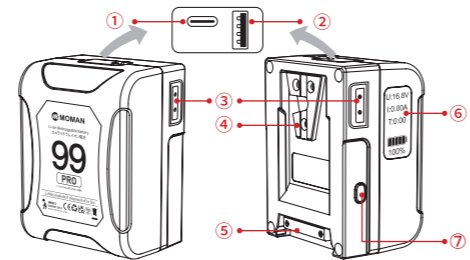
Moman Power 99 Pro は、BMS (バッテリーマネジメントシステム) チップのもとで 8 本のクラス A18650 バッテリーで構成されています。過充電・放電、過電流・電圧、過熱、短絡の保護回路を設計してバッテリーを保護します。

特殊なバッテリーバランスアルゴリズムにより、充放電時に各バッテリーを同じ電圧レベルに調整し、より長いサイクルを実現します。

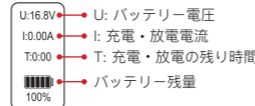
Moman Power 99 Pro をより長くお使いいただくために、以下のガイドラインに従ってください。

1. バッテリーを 5°C ~ 20°C の温度で保管してください。
2. 使用中は 10% ~ 90% の電量を維持すると、よりよいサイクル寿命が得られます。長期間の保管や不使用の場合は、バッテリーを 50% 程度に充電しておいてください。通常使用する場合は、満タンを避けることを推奨します。
3. バッテリー駆動時間は、搭載されたデバイスや実行されるアプリケーションによって異なりますが、バッテリー残量のパーセンテージを参照して正確な時間を推定することも可能です。
4. 次のような状況に気づいたら、新しいバッテリーへの交換をご検討ください。
 - バッテリー駆動時間を約 80% 以下に短縮。
 - バッテリーの充電時間が従来の 50% 大幅に延びた。
5. バッテリーを長期間保管する場合や使用しない場合は、必ず本書の保管方法に従ってください。
 - 保管する前に、バッテリーの容量の約 50% まで充電または放電してください。
 - 少なくとも半年に一度、バッテリー容量の約 50% まで充電してください。
 - バッテリーは 5°C から 20°C の温度で保管してください。

外観



- ① USB-C 入力 & 出力
- ② USB-A 出力
- ③ D-tap 入力 & 出力
- ④ V マウント
- ⑤ BP 電極入力 & 入力
- ⑥ OLED スクリーン
- ⑦ スイッチボタン



*充電・放電の残り時間について

- 現在のバッテリーの給電量と放電量から残り時間を計算されます。このアルゴリズムは 100 ミリ秒ごとにサンプリングし、過去数秒間のサンプリングデータの加重平均から推定残り時間を算出することができます。
- スクリーンによる残り時間の予測は、電流が安定している場合に正確です。ご使用のデバイス / 充電器接続後、電源スイッチボタンを押すことで、再度残り時間を確認することができます。

- バッテリー残量が 10% 以下または 90% 以上の場合、残量に大きな誤差が生じる可能性が高いため、電力残量の割合を参考に残量を推定してください。

充電指示

電極インターフェースで充電する

専門な V マウントチャージャーで本製品を充電することをお勧めします。

D-Tap で充電する

D-Tap インターフェースを通して専門な V チャージャーで本製品を充電することをお勧めします。充電する時、バッテリー側 D-Tap ポートと機器側の D-Tap “+” “-” 極性をよく確認してから接続してください。

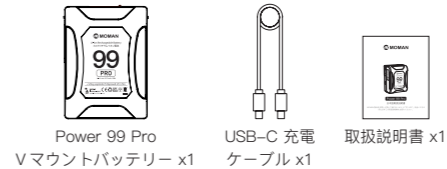
USB-C で充電する

PD プロトコルに対応した 65W の充電プラグと、付属ケーブルの使用を推奨します。

放電指示

- バッテリーのベスト状態を維持するために、0~40°C の環境で使用することをお勧めします。
- D-Tap 出力が DC 14.8V で、最大出力が 168W です。カメラで使いながら、ほかのデバイス (例えば撮影ライト) にも電源を提供することができます。
- 標準 USB 出力が DC 5V/2A で、最大出力が 10W です。
- USB-C 出力が DC 20V で、最大出力が 65W です。

セット内容



仕様

電圧	14.4V	
電力容量	99Wh, 6875mAh	
出力パワー	BP	14.4V = 15A (Max)
	D-TAP	14.4V = 15A (Max)
	USB-C	5V / 9V / 12V / 20V(Max) = 3.25A, 65W
		サポートプロトコル: 1.BC1.2, IOS と SAMSUNG スマホ 2.QC2.0, QC3.0, QC3+ 3.FCP, SCP, AFC, VOOC 4.PD3.0
USB		5V = 2.1A
寸法	73mm*55mm*100mm	
重量	540g	

保障

保障について

- 製品の欠陥、故障や材料の欠陥、または技術的な問題で起因する欠陥のある製品または部品は、ご注文日からの 1 年以内に無償交換可能、2 年目以内に有償交換になります。
- 購入日から 30 日以内に製品の性能に満足されていない場合、ご購入したショップに連絡して返金または交換が可能です。

保証対象外と制限

- 製品使用による外部損傷。
- 製品をお客様自身、またはカーショップ修理工場等で改造等を行った場合。
- 人為的行為による故障。
- 火災、地震、水害などの災害及び電圧異常など、その他の当社の責任ではない外部要因による故障

免責条項

操作仕様に従わない商品の不適切な使用に起因する加熱及び短絡による製品故障およびほかのいかなる事故には、弊社は一切責任を負いません。

MOMAN JAPAN 株式会社

📍 本社 〒332-0034 埼玉県川口市並木 3-4-26 中村ビル 407
 🌐 www.momanpower.com
 📱 @MomanGlobal
 📺 https://moman.co/youtube